

STM

donostiakultura.com



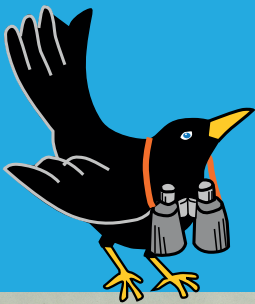
San Telmo Museoa

Zuloaga plaza 1
20003 Donostia – San Sebastián
Telefonoa: 943 48 15 80
santelmo@donostia.org
www.santelmomuseoa.com

KALEJIRA 1813

Lan koadernoa irakaslearentzat

San Telmo museoa



Erakunde laguntzaileak:



Patrono pribatuak:



IBILBIDE TEMATIKOA

Proposatzen den ibilbidea mistoa da; hau da, bisitaldi gidatuen monitoreak edo, bisitaldi autonomoan, irakasleak eman ditzakeen azalpenekin batera, ikasleek edo taldekideek fitxetan eskatutako informazioa ere osatuko dute. Oso ariketa errazak dira, arreta gaian zentratzeko pentsatuak.

Dena den, San Telmotik kanpo egiten den ibilbide honen izaera aske samarra da. Esperientziak irakatsita, badakigu askoz dinamikoagoa izaten dela ahozko komunikazioa eta elkarreragiletasuna ezen ez fitxak zehatz-mehatz betetzea, bai kontratatutako bisitaldi gidatua denean, bai irakasleak edo taldearen arduradunak zuzendutako bisitaldi autonomoa denean ere. Lan koadernoak, hortaz, bertan erabil daiteke, edo, bestela, lehenago eta batik bat geroago ikastetxean edo biltokian landu. Izan ere, bisitaldian argazkiak egitera ere animatzen da, eta gero elkarrekin ikusteko eta komentarioak egiteko aukera ederra egon daiteke. Hautatutako geldialdiak erreferenteak dira; baina helburu orokorra da bisitariak ulertzea, azaletik bada ere, 1813ko sutearen eta haren ondoko berreraikuntzaren zertzelada nagusiak, gaur egungo urbanismoan oraindik orain nolabaiteko eragina dutenak: Donostia hiribilduak zortzi mende luze izanagatik, "Alde Zaharrak" berrehun urte baino ez ditu.

Lekuei ezarritako bisita-ordena jardunbidea eroso egiteko pentsatua da; baina orientabide bat baizik ez da, lana errazteko modu bat, ez da nahitaez jarraitu beharreko ibilbide zorrotza: bat edo beste bertan behera utz liteke, ordena aldatu, interesa izanez gero inguruko beste hainbat elementuri erreparatu...

Gaietan sakondu beharrean gehienbat iradokitzeko eta gogoak pizteko ibilbidea izanda, oso zabalik geratzen da ikasmilen aukeran, Lehen Hezkuntzakoengandik heldu eta dibertsifikaziokoenganaino. Jakina, adinean aurrera egin ahala, fitxetan azaltzen den idazkera, edota ariketak, arinegiak direla eman dezake; baina edukien mamia eta izaera oso erakargarria gertatzen zaie helduei ere, ez baitie aldezturik aurretik historia-ikasketa handirik edo Donostiari buruzko jakintza sakonik eskatzen. Bigarren Hezkuntzakoek gauza bera esan liteke.

Irisgarritasunaren aldetik, oztopoak dituen bakarra Urgulleko geldialdia da, azkena. Alabaina, haren azpian ere egin daiteke, Gipuzkoako Argazki Elkartearen ondoan. Halaber, Pasealeku Berritik Urgull gaineraino igo daiteke, ibilaldia han bukatu nahi bada.

Jarduera osoa egiteko, ordu eta erdi kalkulatzen da.

OHARRA: Irakasle edo arduradunen gida honetan, ariketen erantzunak azpimarratuta daude.



SARRERA

Orain Donostiako Alde Zaharra deitzen dugun tokia gutxienez erromatarren garaian jada populatua zegoen. Hiribildua, ordea, Antso VI.a Jakituna Nafarroako erregeak 1180an fundatu zuen. Hiribildu izendatzeak berez zekarren, besteak beste, kaleak harresiz inguratzea.

Urgulleko gaztelua berehala eraiki zuten, segur aski zaharrago baten gainean. Izan ere, mugatik hurbil egonik eta Urgull mendiak, Urumea ibaiak eta itsasoak babesturik,

Donostia zen tokirik aproposena Gipuzkoako plaza militar nagusia bilakatzeko. Mendeak aurrera joan ahala, defentsa-sistema gero eta konplexuagoa zen: Erdi Aroko harresi bakarretik eta Urgulleko gaztelutik, XVIII. mendeko bateria eta baluarte multzoetaraino. Donostian sartzeko, bada, edo hiritik ateratzeko, militarren kontrolpeko bide estu eta bihurria egin beharra zegoen.

1863an harresiak eraisten hasi arte, plaza militarren izaerari eutsi zion. Alegia, plaza militarra izateari utzi ziolako baimendu zen harresiak eraistea.

Erreparatu iezaiozue lurreko marra gorriari:

1813ko harresiaren forma adierazten du.

Itsasgora haraino iristen zenez, hango harresi tartea ez zegoen hain gotortua, bertatik eraso egitea zailagoa zelakoan. Baina, hilabete lehenagoko saioan huts egin ondoren, Urumea itsasbeherean zeharkatuta, hantxe egin zuten bretxa soldadu britainiarrek eta portugesek 1813ko abuztuaren 31n.



BRETXA



Bretxa: gutxitan bihurtzen da gertaera historiko bat leku-izen. Gaur egungo merkatuak handik hartu du izena, 1813ko abuztuaren 31n britainiarrek eta portugaldarrek eraso egin eta bertatik sartu baitziren. Harresi haren aztarnak merkatu barruan eta azpiko aparkalekuan ikus daitezke.

- 1 Grabatu honen ikuspegiak hiri setiatua Ullia menditik erakusten digu. Koka ezazue grabatuan gaur egun Gros deitzen dugun auzoa, orduan hondartza handi bat zena.



Orain Bulebarrean barna, kioskoa igaro eta 2. gunera iritsi arte.



2 Bulebarra: Ugartemendia plaza



Bretxatik bulebarrean barna etorri gara honaino. Gaur egun Alde Zaharra eta Zabalgunea bereizten dituen pasealeku honexetan zegoen harresia.

Bulebar hitza jatorrian militarra zen, frantsesak nederlanderari hartua: gotortutako pasabidea esan nahi du. Horregatik, XIX. mendean harresiak eraitsita, hirigune estu eta ilunek espazioa irabazi eta haien ordeztu egindako pasealekuek ere bulebar izena hartu zuten, Donostian ez ezik, Europako hiri askotan ere.

Donostian, gune gotortua ez zen harresi bakar bat. Espazio militarra gaurko Askatasun Hiribideraino iristen zen: baluarteak, harresiak, lubakiak, trintxerak, lubanarroak, bolborategiak, kuartelak, zalditegiak, tiro-ariketarako patioak, eta abar. Eraikin militar haiek ez ziren 1863 arte eraitsi.



1813ko sutearen ondorioz berriro altxatutako hiria ia-ia lehengo planoaren gainean egin zen. Ugartemendia arkitektoak, aldiz, erraustutako hiria berreraikitzeke beste proiektu bat proposatu zuen, azkenean gauzatu ez zena. Bulebarrean bertan, arkitektoari plazatxo bat eskaini zaio, eta lurrian kolore zuri-gorritz marraztu da, eskematikoki bada ere, hark proposatutako hiriaren plano.

1 Nolakoa zen?

- Koadrikulatua eta plaza gabea.
- Erradiala, zortzi angeluko plaza baten inguruan.
- Bi plazen arteko kale zuzenena.

Orain, Bulebarraren eta San Jeronimo kalearen artean, 3. gunearen hasiera



3 San Jeronimotik harresiraino, Konstituzio plazan barna

1 Plakaren arabera, non hartu zuten donostiarrek Donostia berreraikitzeke asmoa?

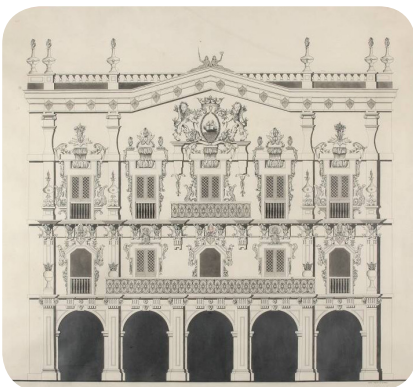
- Etxe horretan bertan.
- Urgulleko gazteluan.
- Zubieta auzategian.

San Jeronimo kalean aurrera, ondoko Konstituzio plazaraino 1813ko sutearen aurretik ere bertan egon zen plaza, orduan "Berria" deitua (XVIII. mendekoa zen) eta, plaza barruan ere, hementxe egon zen Udaletxea. Gaur egun Kultur Patronatuaren egoitza da. Garai hartako grabatu bat iritsi zaigu, erre eta berria egin aurretik nolakoa zen erakusten diguna.



2 Eraikin berriak badu armarrri azpian zerbait, eraikin zaharrak ez zuena. Zer? Erlojuja

Goazen plazatik portu aldera, Donostiako harresi eta ateetatik geratu den aztarna bakarrera.



1813an 36 etxe eta elizak baino ez zirela salbatu esan ohi da. Baina arkitektura militarra ere osorik mantendu zen, Bretxa izan ezik. Gaur egun, ordea, Urgulleko eraikinak zein portua eta hiribildua bereizten zituen harresi zatia baino ez da geratzen. Igo zaitezte harresira, eta bertatik konprobatuko duzue Urgull mendia ere guztiz gotortua zegoela.



Harresian gora, Santa Mariaraino, 4. guneraino



4 Abuztuaren 31 kalea

1 Frantsesen azken erresistentzia gunea Santa Maria inguruan izan zen. Zergatik?

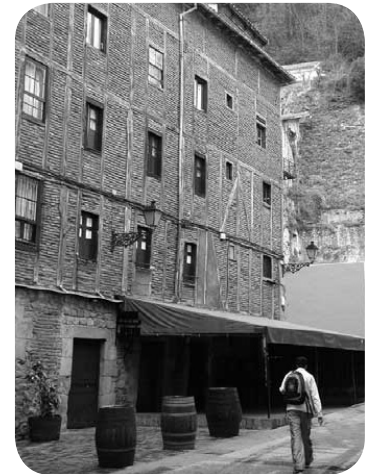
- Urgullera igotzeko bidea atzealdean zegoelako.
- Frantsesek kuartel nagusia elizan bertan zutelako.
- Sua hasi orduko donostiarrak barruan babestu zirelako.



Gaur egungo Abuztuaren 31 kaleak, jakina, ez zuen orduan halako izenik. Trinitate kalea deitzen zuten, bertan Santa Maria, San Telmo eta San Bizente eliza zeudelako. Santa Maria ondoan badago adreiluzko etxe bat, 1813ko sutean salbatu zen bakanetakoa.

2 Zergatik uste duzue salbatu zela?

- Adreilua ez delako erretzen.
- Erasotzaileek bertan ostatu hartu zutelako.
- Santa Mariako apaizak bertan bizi zirelako.



3 Aurki itzazue kale honetan sutearen oroigarritzko plakak, bata euskaraz eta bestea gaztelaniaz.

- Noizkoa da? 1893koa.

4 Euskaraz, nola idazten zen XIX. mendean, orain ez bezala?

Gipuzkeraz (zan, zen-en orde; iraila hilabetea agorra deitzea), hatxerik ez, gaztelaniazko grafia (ch, tx-en orde)...

Santa Kordara, 5. gunera.



5 Santa Korda

Ate hau domingotarren komentuko sarbideetako bat da. Eraikina XVI. mendekoa da. 1813ko sutean asko sufritu zuen arren, zutik eutsi zion.



1 Nola deitzen da eliza hau? San Telmo: hemendik sartzen ziren donostiarrak elizara, komentutik pasatu gabe

2 Gaur egun zertarako erabiltzen da komentu hau? Museoa da



Kale hau da hiri zaharraren adibide gisa gelditu zaigun bakarra; Erdi Aroan horrelako kale estuak zituen hiribilduak, harresiz inguratutik zegoenean.



Erreparatu irudi honi: Donostia eta aldiriak ederki ikusten dira. Horregatik zegoen bertan gaztelua.

3 Zergatik libratu ziren Santa Korda eta orain Abuztuaren 31 deitzen dugun kalearen erdia (mendialdekoa) suteetatik? Mendiaren gerizpean, "angelu itsuan" geratzen zirelako artilleria-baterietatik. Horregatik hartu zuten bertan ostatu tropa erasotzaileek.

Kale txiki honetatik Zuloaga plazaraino; han San Bizente aurkituko dugu.



6 San Bizente

Hemen dugu Donostiako beste eraikin zahar bat. Lehengo eitea gorde du, nahiz eta sutearen ondorioz berriztatu behar izan zuten.

- 1 Noizkoa da eliza hau? XVI. mende hasierakoa: gotikoa da, geroko berrikuntzekin; Santa Maria bezala, hiria fundatu baino lehen ere bazegoen bertan eliza bat.



- 2 San Bizenteren eta itsasoaren arteko kaleak Alde Zaharrekoak baino zabalagoak dira. Zergatik?

- Erdi Aroko hiribildukoak ez direlako, harresiari eta itsasoari irabazitako auzoa baizik.
- Donostiako alde aberatsa zenez, hango kaleak eta etxeak handiagoak zirelako.
- Lehendabiziko udatarren auzoa izan zelako.



- 3 Sakristiako leiho baten inguruan zulotxoak ikusten dira. Zuen ustez, zer izango ziren?

- Haizeteen eta euriteen erosioa.
- Harri jaurtiketen ondorioa.
- Bretxa aldetik egindako tiroak.



Eta orain elizaren atzetik San Telmo aldera goaz.



San Telmo

Eraikin "historikoaren" fatxada 1932an egindakoa da, komentua museo bilakatu zenekoa.

Barnean dauden klaustroa, dorrea eta eliza XVI. mendekoak dira. 1813ko sutean oso kaltetuta izan arren, zutik iraun zuten.

Tropa britainiar-portugesek San Telmo komentuari beste erabilera bat eman zioten.



1 Bertan zer antolatu zuten?

- Zaldientzako ukuiluak.
- Zaurituentzako ospitalea.
- Britainiarrentzako eliza protestantea.

Harresia Urgull mendiaren kontra bukatzen zen, hain zuzen San Telmo izeneko baluarte batean. Handik, frantsesek kanoikadaz eraso egiten zieten Bretxatik sartu nahi zuten tropei.

2 Museo berriaren muturra baluarte zegoen tokiraino iristen da. XXI. mendeko eraikinak zer uste duzue lortu nahi duela?

- Mendiaren eta hiriaren arteko lotunea izatea.
- Urumea ibaiaz bestalde dauden Kursaal Kuboak gogoraraztea.
- Pilotan aritzeko frontoia iradokitzea, euskal kirol nagusia izaki.



San Telmo ondoko eskailerak igota, lehendabiziko terrazan bukatuko dugu.



8 Urgull



Britainiarrek eta portugaldarrek hiria hartu ahala, frantsesak Urgulleko gaztelura erretiratzen hasi ziren, ez Santa Marian erresistentziarik gabe, ordea. Donostia erabat suntsituta geratu zen. ia 600 etxeko hirian, 36 etxek soilik iraun zuten zutik. 5.500 biztanleetatik 300 baino ez ziren geratu bizitzen. Izan ere, bi tropen artean harrapaturik, sartzea erraza ez zen bezala, ateratzea ere ez! Gainera, borroka hasi eta biharamuna arte militarrek ez zieten biztanleei

alde egiteko baimenik eman. Hildakoen kopuru zehatzik ez dago gehienak sakabanatu zirelako lurraldean barrena; baina borroketan baino areago, erabateko suntsipenaz etxerik, jakirik eta ondasunik batere gabe, hurrengo neguan hotzak, goseak eta izurriteek jota mila baino gehiago izan zirela jakina da, beharbada 1.500.

Suteak astebete iraun zuen. Amatatzen saiatu beharrean, soldaduek nahita erre zituzten; hori bai, ondasun guztiak lapurtu eta zakuratu ondoren.

- 1 Erreparatu planoari eta imajinatu zer izango zen gaurko Zuloaga plazatik Askatasun Hiribideraino egin beharreko sigi-saga! Kontuan hartu behar da harresien arteko ibilbidea nahita zela korapilatsua, etsaiei sarbidea oztopatzeko.



- 2 Urgullen gotortutako frantsesek zenbat denbora eutsi zioten setioari?
 - Biharamunean amore eman zuten.
 - Astebetean errenditu ziren, irailaren 8an.
 - 1814 arte, nahikoa janari eta munizio izanda.

Urgull mendia eskualde osoa kontrolpean edukitzeko begiratoki aparta da. Horregatik, harresiak 1863an eraitsi arren, jabego militarreko lurra izan Udalak 1921ean erosi zuen arte.

Gorago jarraitu nahi duenak Urgulleko arkitektura militarrek ez ezik, bista paregabeak eta berdegune goxoak gozatuko ditu



- 1 2 3 4
- 5 6 7 8



San Telmo museoa

San Bizente (6)

San Telmo (7)

Bulebarra (2)

Bretxa (1)

Abuztuaren 31 (4)

Udaletxe zaharra (3)

Santa korda (5)

Urgull (8)

*Erabil ezazue plana non zaudeten jakiteko.
Idatzi zerrendako izenak goiko laukitxoetan.*

